



INFORME SOBRE OPERADORES LOGISTICOS 2010

“RESULTADOS DE LA ENCUESTA TECNICA”



Empresas que respondieron



1. ALG.
2. ANDREANI LOGISTICA.
3. CALICO.
4. CAT.
5. CELSUR LOGISTICA.
6. CEVA LOGISTICA.
7. CRUZ DEL SUR.
8. DHL.
9. DIALOG.
10. DISTRIBUIDORA METROPOLITANA.
11. ENTREGAR.
12. EXOLOGISTICA.
13. GEFCO.
14. INTERBOOK.
15. LOGINTER
16. LOGISTECH.
17. PROVINTER.
18. SAF.
19. SISTEMAS LOG. GESTIONADOS.
20. TASA.
21. TRANSFARMACO.
22. TRANSPORTE DADA.
23. ZARCAM.

Han respondido 23 empresas de 39 consultadas. Esta cantidad de respuestas es semejante a la del año anterior, pero tenemos la problemática que solo 19 de ellas son respuestas de las mismas empresas que el año 2009 lo que hace dificultoso el tema de la medición sobre el crecimiento de la facturación del sector y también dificulta sus comparaciones en materia de metros cuadrados, y personal . De cualquier manera las respuestas del 2010 corresponden a casi todas las grandes empresas por lo que igualmente se han efectuado las comparaciones.



METODOLOGIA DE ANALISIS Y COMPARACIONES

PRIMERO NUESTRO AGRADECIMIENTO A LAS EMPRESAS QUE HAN PODIDO RESPONDER Y DE ESA MANERA BENEFICIAR EL ANALISIS, SEPAN QUE LA INFORMACION ES TOTALMENTE CONFIDENCIAL Y AQUÍ NO SE MENCIONA A NINGUNA EMPRESA EN PARTICULAR NI A NINGUN PROCESO EN PARTICULAR REFERIDO A UNA EMPRESA SINO AL CONJUNTO DE LAS MISMAS

Dado que las respuestas (23) han sido escasas y muy dispares con respecto al año anterior, es que debemos tomar una medida de análisis algo diferente. Por ello se ha utilizado la siguiente metodología para sacar alguna conclusión válida:

PROCESO DE CALCULO DE LA FACTURACION

Tomar las mismas empresas que respondieron en el 2009 y en el 2010 (fueron 19 empresas) y de acuerdo a ese porcentaje de crecimiento, aplicar al resto

Es decir que el sector representado en estas 19 empresas, creció en su facturación en un 35 %

Este incremento del 35 % se aplico al total de la facturación del 2009 (que fueron 28 empresas) y de esa manera se llega a aplicar el mismo crecimiento a las que no han respondido.

A este valor obtenido se le sumaron las nuevas empresas que nunca habían respondido antes (fueron 4 empresas) por lo que la facturación del 2010 de estas cuatro empresas se suma al total ajustado obtenido. El valor obtenido es representativo de la casi totalidad de las empresas asociadas en Cedol ya que se cuenta con la información de las mas grandes y medianas, solo no han respondido las de menor facturación



Estimación de la Facturación total de la muestra en 2010 sin IVA \$ 5.018 millones.



Estimación de la Facturación total de la muestra en 2010 con IVA \$ 6.072 millones.



CANTIDAD DE METROS CUADRADOS CUBIERTOS EN OPERACIONES

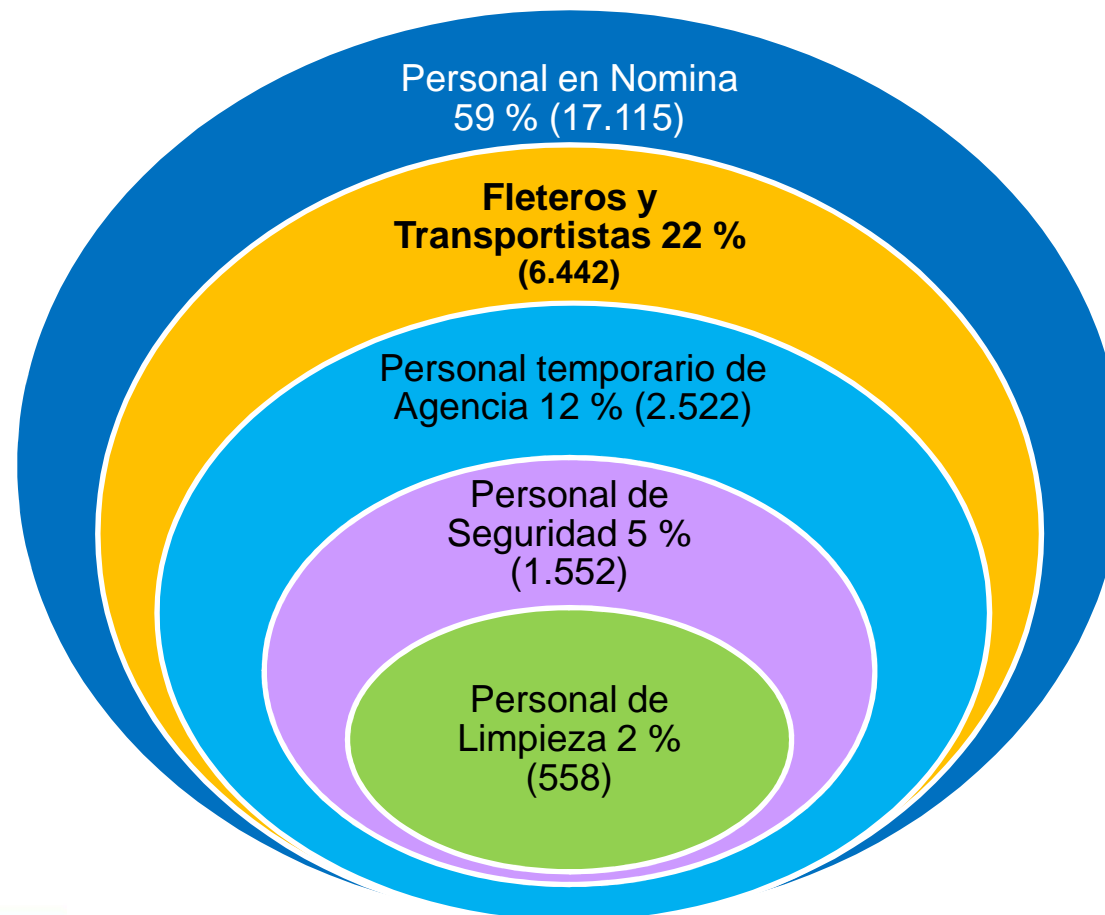
La sumatoria de las respuestas mas la estimación nos arroja una cantidad de metros cuadrados totales para la operación de 1.955.000 metros.

(Propios, Alquilados y en Operación Tercerizada de los mismos clientes)



ESTIMADO DE CANTIDAD DE COLABORADORES AL 31 DE DICIEMBRE DE 2010

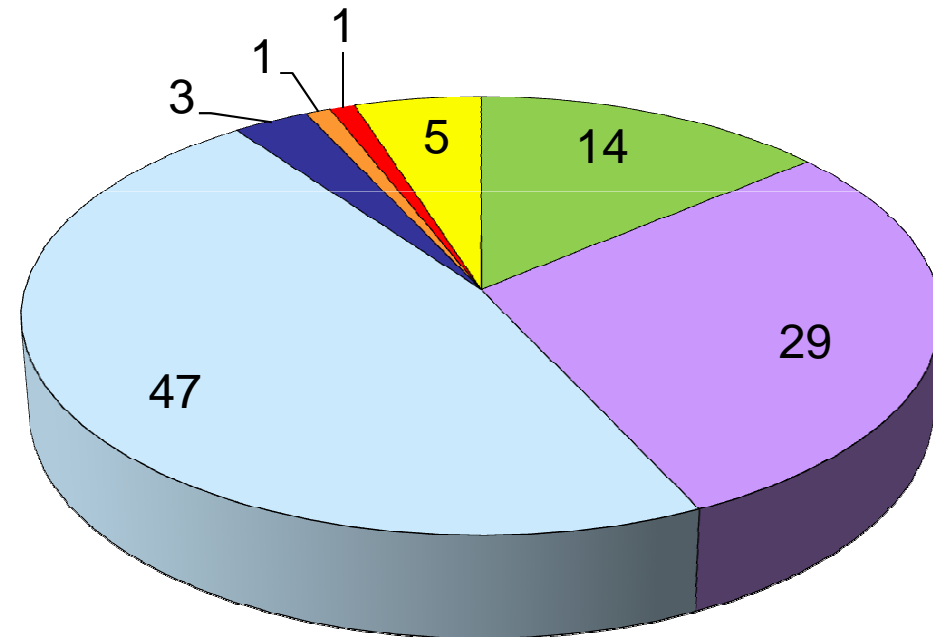
Personal Total
29.288





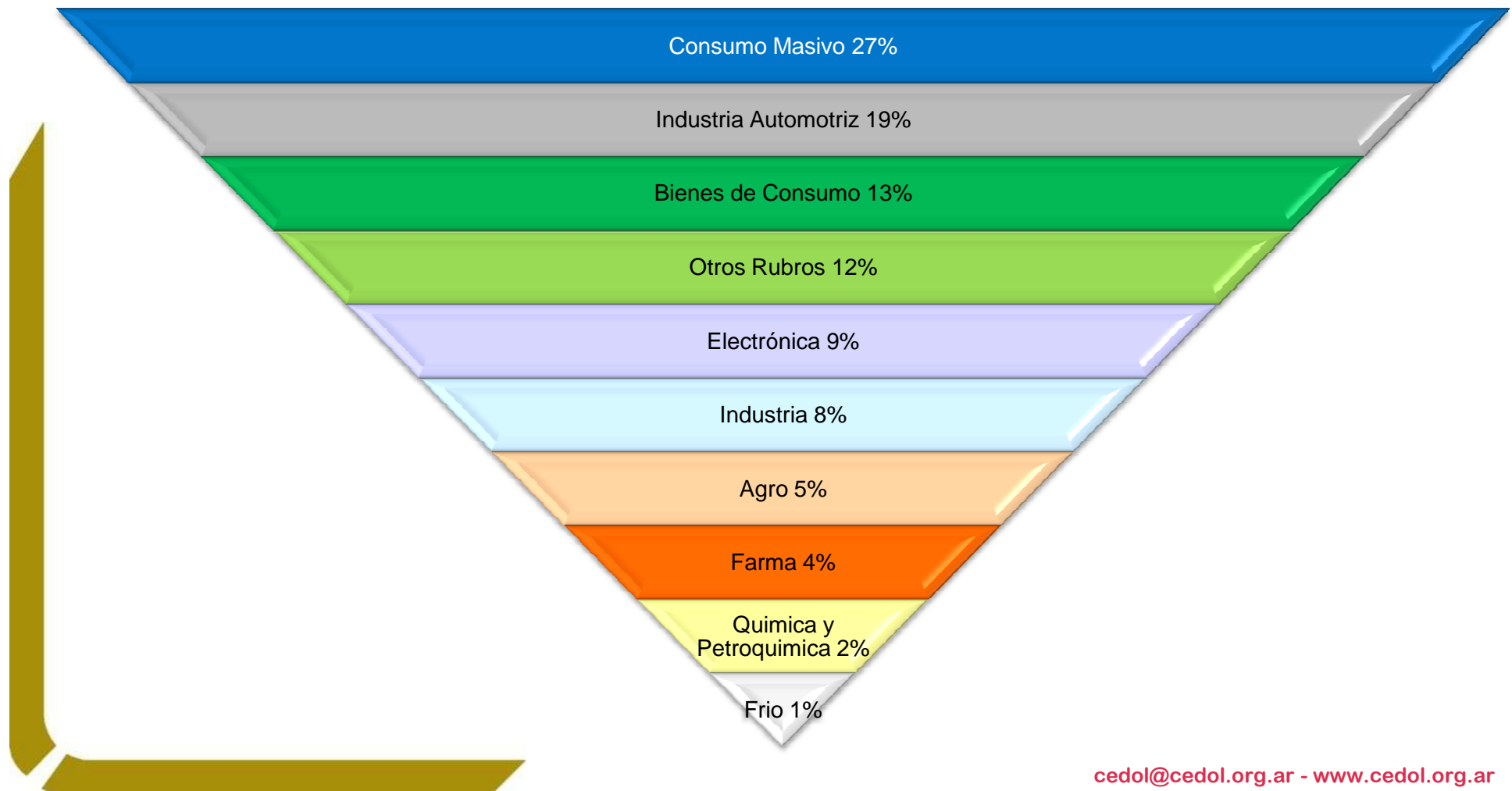
Facturación bruta por tipo de servicio brindado

	2010
Abastecimiento	14%
Gestión de Almacenes	29%
Transporte	47%
Gerenciamiento de la red Logistica	3%
Seguridad	1%
Gestión de la Información	1%
Otros Servicios	5%





FACTURACION BRUTA SEGMENTADA POR SECTOR DE LA ECONOMIA



Inversiones a Realizar

SI	91 %
NO	9 %

Cuando se entra a preguntar sobre que sector de la estructura se harán las inversiones, las respuestas están muy divididos, pero presentan la siguiente prioridad :

- 1.Sistemas.**
- 2.Racks**
- 3.Depósitos**
- 4.Equipamiento**
- 5.Vehiculos**
- 6. Otras Inversiones**



RELACIONES DE ABC

De las 23 Empresas

Cámara Empresaria de Operadores Logísticos

Facturación

En este caso se da la siguiente relación:

- 12 empresas representan el 89 % de la facturación.
- 11 empresas el 11 % restante.

Metros cuadrados

- 12 empresas tienen bajo administración el 88 % de los metros cuadrados
- 11 empresas tienen bajo administración el 12 % de los metros cuadrados

Colaboradores

- 12 empresas representan el 88 % de la Mano de Obra total
- 11 empresas representan el 12 % de la Mano de Obra total



CEDOL
SELLO DE CALIDAD

Código de buenas practicas y sello CEDOL para operadores logísticos.

En general medido sobre la totalidad de las respuestas se pudo observar que:

- 1) 44% respondieron afirmativamente.
- 2) 26% contestaron que por el momento no están evaluando solicitar ingresar al sistema.
- 3) 30% Respondieron que ya están certificadas (son las seis que hoy lo están)

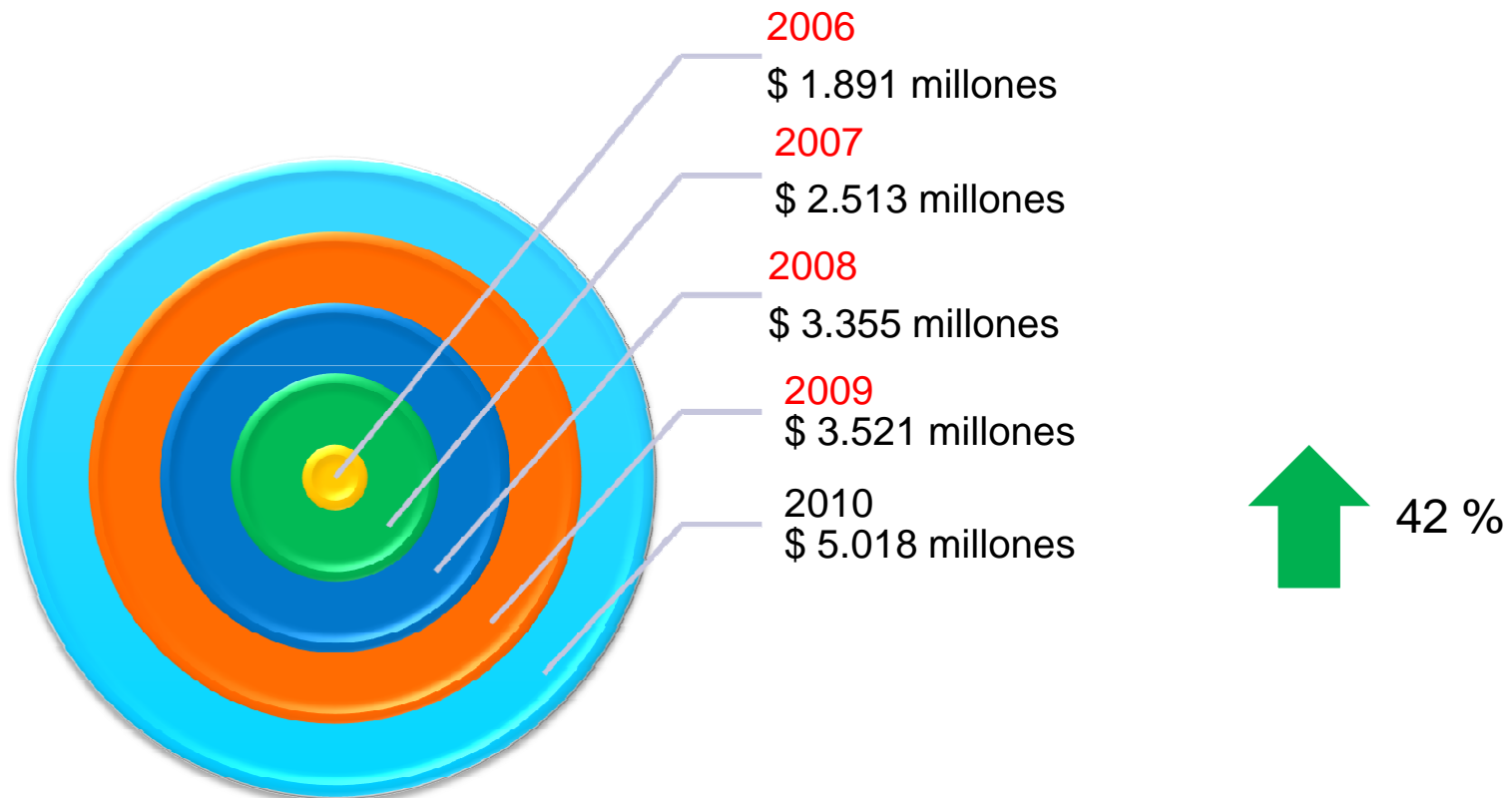
Como conclusión general, se puede observar que hay una gran aceptación sobre ingresar al sistema. Se debe continuar trabajando en la difusión y explicación de lo que el código y el sello de calidad representan para el sector.



COMPARACIONES CON AÑOS ANTERIORES



Ventas Totales sin IVA medido sobre las 23 empresas mas estimación

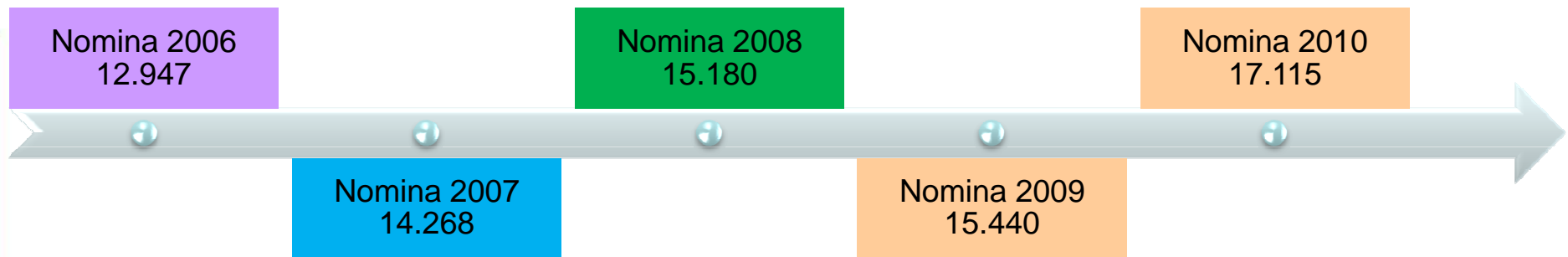


Nota: Si se comparan las 19 empresas que respondieron en ambos años, el incremento de la facturación arroja un incremento del 35%. Llegamos al 42% al haber agregado empresas que nunca antes habían respondido más la estimación de las que no respondieron este año.

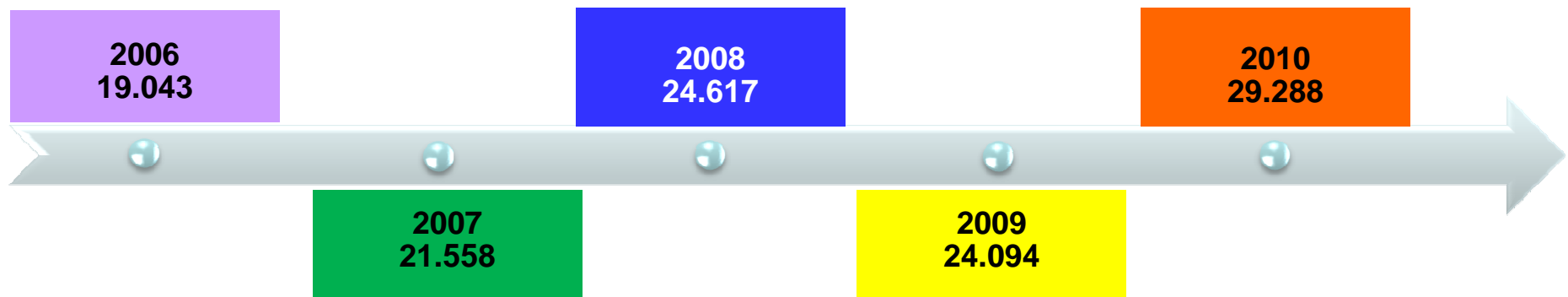


Evolución del Personal ocupado en las Empresas de Tercerización Logística

Personal en Nomina:



Personal Total:



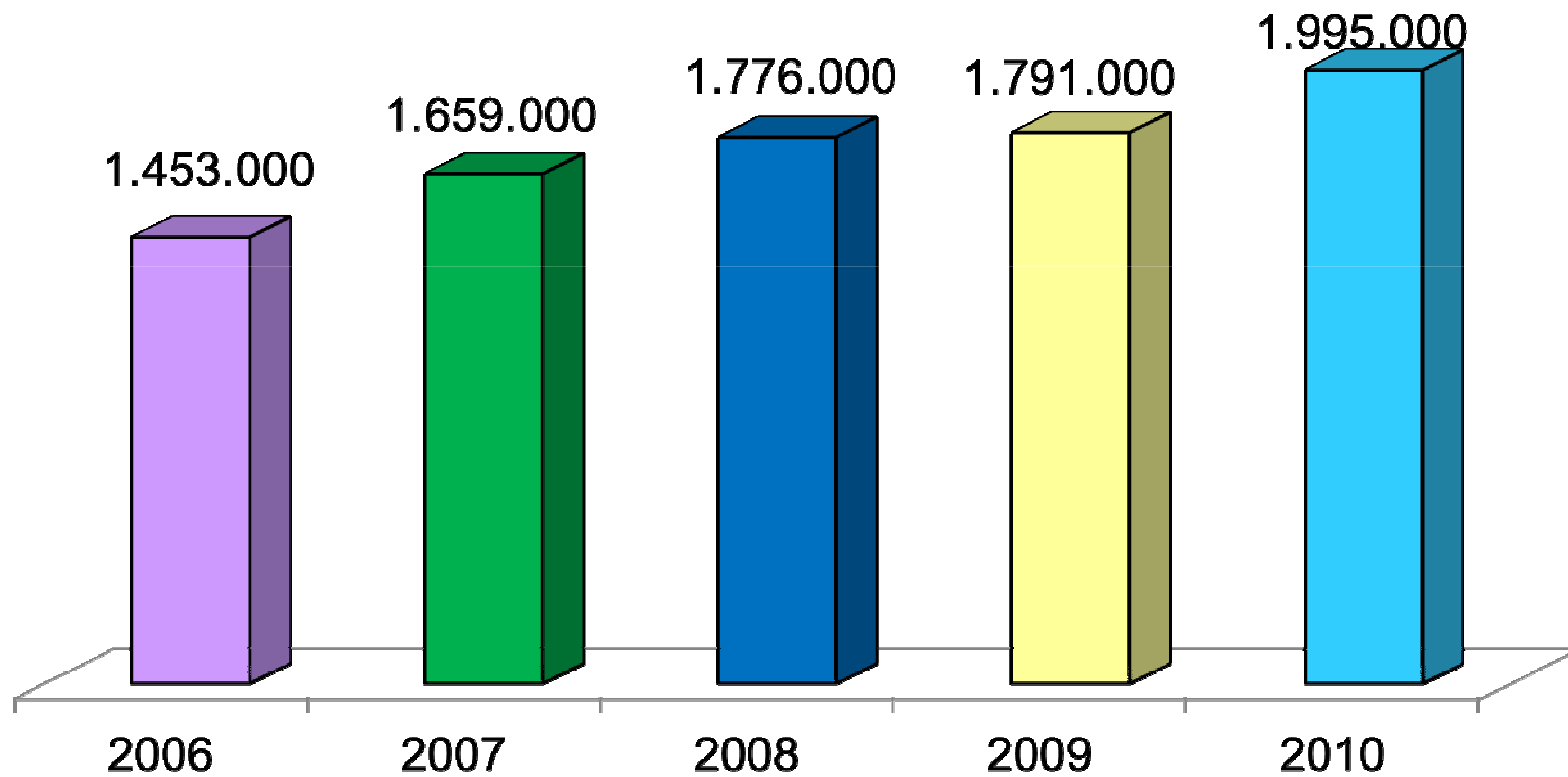


Facturación por colaborador

Si tomamos solo el Personal en Nomina, el promedio simple de las respuestas nos da que cada colaborador factura anualmente unos \$ 293.000, si tomamos la cantidad mencionada por las mismas empresas de colaboradores totales, es decir sumando personal de agencia, mas seguridad, mas limpieza, mas fleteros, el promedio por colaborador de facturación anual es de \$ 171.000



Evolución de los Metros Cuadrados Ocupados





Facturación por metro cuadrado

El promedio de facturación anual da un total de facturación por metro cuadrado utilizado de \$ 2.516, en comparación con el 2009 de \$ 1.888.

Obviamente es difícil sacar una conclusión, pues estamos hablando solo de metros cuadrados y no conocemos el equipamiento ni el resto de los recursos que operan sobre dichos metros cuadrados



Variaciones en los Tipos de Servicio brindados (Medido solo con las 23 respuestas)

	2006	2007	2008	2009	2010
Abastecimiento	12%	13%	14%	14%	14%
Gestión de Almacenes	21%	25%	25%	25%	29%
Transporte Nacional e Int.	57%	53%	48%	48%	47%
Gerenciamiento	2%	3%	6%	6%	3%
Seguridad	2%	1%	3%	3%	1%
Gestión de la Información	2%	1%	1%	1%	1%
Otros Servicios	4%	4%	3%	3%	5%



Variaciones en la segmentación por sector a quien se factura

En general se han mantenido las participaciones de los sectores a quienes se factura, el cambio mas significativo reside en el crecimiento del sector Automotriz y lo relacionado al sector agrícola y la disminución de la facturación al sector de Consumo Masivo y a la industria Química y Petroquímica

El orden de importancia sectorial a quienes se factura es el siguiente:

Consumo Masivo

Industria Automotriz

Bienes de Consumo

Otros Rubros

Electrónica

Industria

Agro

Farma

Química y Petroquímica

Frio



Conclusiones.



Por lo visto se pueden extraer algunas rápidas conclusiones

1. En general los resultados se muestran relativamente coherentes con la situación vigente de nuestras empresas y todos los cálculos de ABC se muestran prácticamente coincidentes en sus resultados, asimismo nos muestran las áreas de actividad donde más podemos hacer como así también los rubros de la economía donde más procesos de tercerización existen.
2. Los metros cuadrados se han utilizado a pleno en el proceso de crecimiento de los flujos ya que el mismo fue mayor en cada año que el incremento de la cantidad de metros cuadrados, esto también podría estar implicando en términos globales una mejor rotación de los stocks .
3. Es de mencionar que en comparación con todos los años anteriores, el sector que va pesando cada vez menos en la facturación es el del servicio de Transporte, esto podría estar indicando un problema futuro para la obtención de vehículos terceros.
4. Es de mencionar que la incidencia de los servicios logísticos dirigidos a la industria automotriz está muy acrecentada por los servicios realizados en materia de transporte internacional, si se elimina este rubro la industria automotriz cae y crece el resto en forma medianamente proporcional, pero igual constituye un segmento de negocios significativo y de mucha aplicación en materia de tercerización logística y a la fecha en franco crecimiento.



5. Llama la atención el no crecimiento relativo de la tercerización del sector de logística de Frio, donde el mismo ha decrecido en la escala más arriba indicada, constituyendo para el futuro un interesante sector hacia el cual dirigir los esfuerzos.
6. Es muy significativo el crecimiento de las operaciones logísticas tercerizadas en la materia Agro, ya que el mismo ha pasado de tener una incidencia sobre el total en el 2006 del 1% a un 2 % en el 2007 a un 3% en el 2008 y en el 2010 ha llegado al 5 % Esto puede deberse también a las nuevas respuestas
7. El tema reside en cuanto ha crecido o no el proceso de tercerización de operaciones logísticas, esto es difícil de responder pero si hacemos un calculo muy simple veremos que :

Crecimiento de la facturación de las empresas durante 2010	35 %
Efecto Precios o Efecto Costo	(21 %)
Efecto Crecimiento de los mismos clientes (IPI Fiel)	(7 %)



POR LO QUE UN CALCULO MUY SIMPLE NOS ESTARIA INDICANDO UNA VARIACION POSITIVA DEL 6 % EN EL PROCESO DE TERCERIZACION, OBVIAMENTE ESTO ES UN CALCULO MUY SIMPLE DADA LA ESCASA INFORMACION DISPONIBLE YA QUE PUEDE DEBERSE A RECUPERO DE TARIFAS DE AÑOS ANTERIORES U A OTROS FENOMENOS NO ANALIZADOS COMO UN AUMENTO DE COSTOS SOBRE LOS INDICES DE CEDOL. Este es el numero de crecimiento a difundir, es decir que la actividad logística ha crecido realmente en alrededor del 6 % con respecto al 2009

Como comentario final, es importante mejorar la información hacia Cedol de las empresas que año a año van respondiendo, como se ha mencionado no siempre son las mismas y se van agregando o desagregando algunas de ellas lo que dificulta las comparaciones y obliga a realizar muchas correlaciones. Lo bueno que hemos tenido es que las empresas de mayor tamaño suelen responder por lo que en general podemos decir que tenemos medido mas del 90 % del mercado CEDOL en materia de facturación y también de cantidad de personal y de metros cuadrados operados

A mayor y mejor calidad de la información podremos realizar análisis mas realistas sobre el sector y que los mismos les sirvan a la mayor cantidad de socios posibles